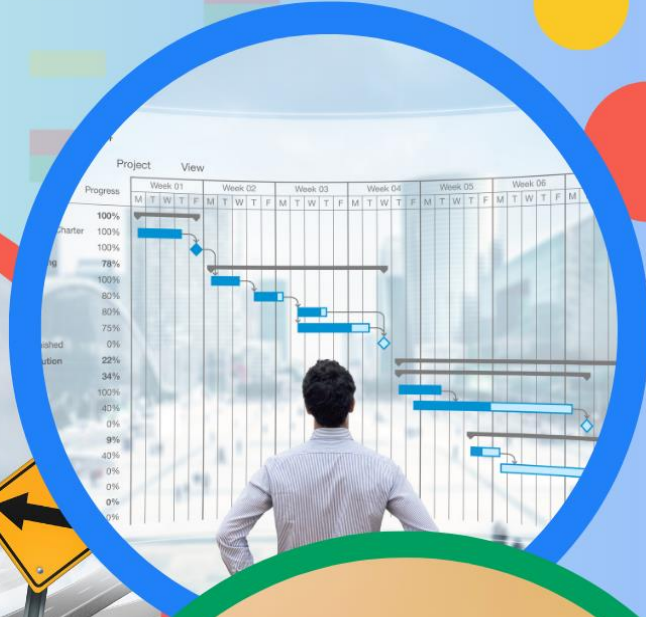




T.C. OSMANİYE KAYMAKAMLIĞI / VALİLİĞİ
SUMBAS İMAM-HATİP ORTAOKULU
MÜDÜRLÜĞÜ

2024-2028 STRATEJİK PLANI



OSMANİYE

2024



*En önemli ve verimli görevlerimiz,
eđitim ve öğretim işleridir.*

*Eđitim ve öğretim işlerinde kesinlikle
başarı sağlamak gerekir. Bir milletin
gerçek kurtuluşu ancak bu yolla olur.*

K. Atatürk

Okul / Kurum Bilgileri

İL: OSMANİYE			İLÇE: SUMBAS		
Adres	Karaömerli Mahallesi Şehit Er Afacan Büyükyenigün Sokak No:17/A		Coğrafi Konum	http://sumbasiho.meb.k12.tr/tema/harita.php	
Telefon Numarası	0328 784 83 83		Faks Numarası	-	
e-Posta Adresi	752841@meb.k12.tr		Web sayfa adresi	http://sumbasiho.meb.k12.tr/	
Kurum Kodu	752841		Öğretim Şekli	Tekli Öğretim	
Okulun Isınma Şekli	Kalorifer (Fuel-Oil)		Derslik Sayısı	12	
			Şube Sayısı	4	
Öğrenci Sayısı	Erkek	44	Öğretmen Sayısı	Kadın	3
	Kız	36		Erkek	4
	Toplam	80		Toplam	7

OKUL MÜDÜRÜ SUNUŞU



Cumhuriyetimizin kuruluşundan bu yana çok yol kat edilmiştir. Ancak Atatürk'ün gösterdiği hedefi henüz yakalamış değiliz. Bu hedefi yakalamak, kuşkusuz toplumda kalite bilincinin gelişmesine bağlı olacaktır. Kalite bilincinin gelişmesi ise yönetici konumunda olanların, özellikle biz eğitimcilerin sorumluluğundadır. İşte, bu Stratejik Planlama, okullardan başlayarak tüm toplumu saran kalite anlayışını ve kalite bilincini geliştirmek için önemli bir fırsat sağlayacaktır. Biz, Sumbas İmam Hatip Ortaokulu Stratejik Plan Üst Kurulu olarak bu fırsatı en iyi şekilde değerlendirme kararlılığındaız.

Stratejik Plan Ekibi olarak, tüm personelimize birlikte daha önceki tecrübelerimizden de yararlanarak bu planı hazırladık. Planla, başlıca iki şeyi hedefliyoruz. Birincisi, okulumuzu fiziki olarak sürekli geliştirmek, güzelleştirmek ve korumaktır. İkincisi, bu güzel okul atmosferinde kaliteli yaşamayı bilen öğrencilerimizle ve öğretmenlerimizle başarının mutluluğunu yaşamak.

Sabırla, sevgiyle, azim ve kararlılıkla çalışarak hedeflerimize ulaşacağız. Hedeflerimize ulaştığımızda Sumbas İmam Hatip Ortaokulunun, çevremizin ve hatta ülkemizin örnek okulu olacağına inanıyorum. Bu inanç ve düşünceyle öğretmenlerimizi, öğrencilerimizi ve velilerimizi selamlıyorum.

Oğuzhan SAFİYEOĞLU

Okul Müdürü

İçindekiler Tablosu

Okul / Kurum Bilgileri.....	3
OKUL MÜDÜRÜ SUNUŞU.....	4
TABLolar VE ŞEKİLLER LİSTESİ.....	6
1.GİRİŞ VE STRATEJİK PLANIN HAZIRLIK SÜRECİ.....	8
1.1.Strateji Geliştirme Kurulu ve Stratejik Plan Ekibi.....	8
1.2. Planlama Süreci:	8
2.DURUM ANALİZİ	9
2.1.Kurumsal Tarihçe.....	10
2.2.Uygulanmakta Olan Stratejik Planın Değerlendirilmesi.....	11
2.3.Yasal Yükümlülükler ve Mevzuat Analizi	12
2.4. Üst Politika Belgeleri Analizi	15
2.5. Faaliyet Alanları ile Ürün/Hizmetlerin Belirlenmesi.....	20
2.6. Paydaş Analizi	21
2.6.1. Paydaş Görüş - Önerilerinin Alınması ve Değerlendirilmesi	23
2.7. Okul / Kurum İçi Analiz	26
2.7.1. Okul / Kurum Teşkilat Şeması.....	26
2.7.2. Kurum içi analiz.....	27
2.7.2. İnsan Kaynakları	29
2.7.3. Teknolojik Düzey.....	34
2.7.4. Mali Kaynaklar.....	35
2.7.5. İstatistik Veriler	36
2.8. Çevre Analizi (PESTLE)	39
2.9. GZFT Analizi.....	40
2.10. Tespit ve İhtiyaçların Belirlenmesi.....	Hata! Yer işareti tanımlanmamış.

3.GELECEĞE BAKIŞ	Hata! Yer işareti tanımlanmamış.
3.1.Misyonumuz	Hata! Yer işareti tanımlanmamış.
3.2.Vizyonumuz	Hata! Yer işareti tanımlanmamış.
3.3.Temel Değerlerimiz	Hata! Yer işareti tanımlanmamış.
4. AMAÇ, HEDEF VE PERFORMANS GÖSTERGESİ İLE STRATEJİLERİN BELİRLENMESİ	Hata! Yer işareti tanımlanmamış.
5. İZLEME VE DEĞERLENDİRME.....	Hata! Yer işareti tanımlanmamış.
İMZA SİRKÜSÜ	43

TABLolar VE ŞEKİLLER LİSTESİ

<i>Tablo 1:Strateji Geliştirme Kurulu ve Stratejik Plan Ekibi Tablosu</i>	8
<i>Tablo 2: Yasal Yükümlülükler</i>	124
<i>Tablo 3:Üst Politika Belgeleri</i>	157
<i>Tablo 4:Üst Politika Belgeleri Analizi.....</i>	168
<i>Tablo 5:Faaliyet Alanlar/Ürün ve Hizmetler Tablosu</i>	203
<i>Tablo 6:Paydaş sınıflandırma ve etki / önem matrisi</i>	226
<i>Tablo 7:Öğrenci Memnuniyet Anket Sonuçları</i>	237
<i>Tablo 8:Öğretmen Memnuniyet Anket Sonuçları</i>	248
<i>Tablo 9:Veli Memnuniyet Anket Sonuçları</i>	259
<i>Tablo 10:Sınıflara ve cinsiyete göre öğrenci sayıları.....</i>	3127
<i>Tablo 11:Yabancı uyruklu öğrenci sayısı</i>	271
<i>Tablo 12:Kaynaştırma öğrencileri sayısı</i>	272
<i>Tablo 13: Bursluluk Sınavını Kazanan Öğrenci Sayısı</i>	32
<i>Tablo 14: Sınavla öğrenci alan ortaöğretim kurumlarına yerleşen öğrenci sayısı(ortaokul).....</i>	282
<i>Tablo 15: Okul / Kurum sosyal, kültürel, bilimsel ve sportif başarı tablosu(son 3 yıl).....</i>	33
<i>Tablo 16: Öğrenci devamsızlık verileri</i>	33
<i>Tablo 17: Çalışanların Eğitim Düzeyi ve Cinsiyetine Göre Dağılımı</i>	34
<i>Tablo 18: İdari Personelin Hizmet Süresine İlişkin Bilgiler</i>	35
<i>Tablo 19: Öğretmenlerin Hizmet Süreleri</i>	35
<i>Tablo 20: Yönetici ve öğretmenlerin katıldıkları hizmet içi eğitim faaliyeti sayısı</i>	36

<i>Tablo 21: Okul / kurum norm ve ihtiyaç durumu</i>	36
<i>Tablo 22: Okul/Kurumda Oluşan Öğretmen Sirkülasyon Durumu</i>	31
<i>Tablo 23: Okul/Kurumda Oluşan Yönetici Sirkülasyon Durumu</i>	37
<i>Tablo 24: Kurumdaki Mevcut Hizmetli/ Memur/ Yardımcı Personel Sayısı</i>	37
<i>Tablo 25: Okul/kurum Rehberlik Hizmetleri</i>	33
<i>Tablo 26: Teknolojik Araç-Gereç Durumu</i>	39
<i>Tablo 27: Fiziki Mekân Durumu</i>	34
<i>Tablo 28: Gelir-Gider Tablosu (2023 yılı)</i>	41
<i>Tablo 29: Kaynak Tablosu(2023 GELİR DURUMUNA HER YIL %10 ARTIŞ YAPARAK TAHMİNİ HESAPLAMA YAPINIZ.)</i>	36
<i>Tablo 30: Yıllara göre öğrenci sayısı</i>	42
<i>Tablo 31: Yıllara göre sınıf tekrar yapan öğrenci sayısı</i>	42
<i>Tablo 32: Okulda Kurulan Kulüpler</i>	43
<i>Tablo 33: Kurumda Gerçekleştirilen Faaliyet Sayıları</i>	43
<i>Tablo 34: Okul paydaşlarınca gerçekleştirilen bilimsel faaliyetler / yayınlar</i>	44
<i>Tablo 35: PESTLE Tablosu</i>	45
<i>Tablo 36: GZFT Listesi</i>	46
<i>Tablo 37: Tespit ve İhtiyaçlar Tablosu</i>	47
<i>Tablo 38: Amaç ve Hedefler Tablosu</i>	49
<i>Şekil 1:Okul / kurum Teşkilat Şeması</i>	30

1.GİRİŞ VE STRATEJİK PLANIN HAZIRLIK SÜRECİ

1.1.Strateji Geliştirme Kurulu ve Stratejik Plan Ekibi

Strateji Geliştirme Kurulu: Okul müdürünün başkanlığında, bir okul müdür yardımcısı, bir öğretmen ve okul/aile birliği başkanı ile bir yönetim kurulu üyesi olmak üzere 5 kişiden oluşan üst kurul kurulur.

Stratejik Plan Ekibi: Okul müdürü tarafından görevlendirilen ve üst kurul üyesi olmayan müdür yardımcısı başkanlığında, belirlenen öğretmenler ve gönüllü velilerden oluşur.

Tablo 1:Strateji Geliştirme Kurulu ve Stratejik Plan Ekibi Tablosu

Strateji Geliştirme Kurulu Bilgileri		Stratejik Plan Ekibi Bilgileri	
Adı Soyadı	Ünvanı	Adı Soyadı	Ünvanı
Oğuzhan SAFİYEÖĞLU	Okul Müdürü	Oğuzhan SAFİYEÖĞLU	Müdür Yardımcısı
İrfan GÖKAHMETOĞLU	Müdür Yardımcısı	Seyfettin KARAOĞLU	Öğretmen
Suat ÇERÇİ	Öğretmen	Rabia TOZCU	Öğretmen
Işık ATMACA	Okul Aile Birliği Başkanı	Suat ÇERÇİ	Öğretmen
Nefise BATMAZ	Yönetim Kurulu Üyesi	Nefise BATMAZ	Öğretmen

1.2. Planlama Süreci:

2024-2028 dönemi Stratejik planlama sürecinin belirli bir zaman dilimi içerisinde tamamlanması ve kaynakların etkin kullanımı amacıyla, ekibimiz tarafından çalışmalar başlatılmıştır. Stratejik planlama hazırlık süreci katılımcılık ilkesi çerçevesinde kararlar üst kurulla yapılan toplantılarla alınmıştır. Toplantılara üst kurulun yanında öğretmen ve personellerin katılımıyla gerçekleştirilmiştir.

2.DURUM ANALİZİ

Stratejik planlama sürecinin ilk adımı olan durum analizi, okulumuzun/kurumumuzun “neredeyiz?” sorusuna cevap vermektedir. Okulumuzun/kurumumuzun geleceğe yönelik amaç, hedef ve stratejiler geliştirebilmesi için öncelikle mevcut durumda hangi kaynaklara sahip olduğu ya da hangi yönlerinin eksik olduğu ayrıca, okulumuzun/kurumumuzun kontrolü dışındaki olumlu ya da olumsuz gelişmelerin neler olduğu değerlendirilmiştir. Dolayısıyla bu analiz, okulumuzun/kurumumuzun kendisini ve çevresini daha iyi tanımasına yardımcı olacak ve stratejik planın sonraki aşamalarından daha sağlıklı sonuçlar elde edilmesini sağlayacaktır. Durum analizi bölümünde, aşağıdaki hususlarla ilgili analiz ve değerlendirmeler yapılmıştır;

- Kurumsal tarihçe
- Uygulanmakta olan planın değerlendirilmesi
- Mevzuat analizi
- Üst politika belgelerinin analizi
- Faaliyet alanları ile ürün ve hizmetlerin belirlenmesi
- Paydaş analizi
- Kuruluş içi analiz
- Dış çevre analizi (Politik, ekonomik, sosyal, teknolojik, yasal ve çevresel analiz)
- Güçlü ve zayıf yönler ile fırsatlar ve tehditler (GZFT) analizi
- Tespit ve ihtiyaçların belirlenmesi

2024-2028 Stratejik Planımızda 3 tema altında toplam 5 hedef, 5 performans göstergesi ve bu göstergelere ulaşmak için toplam 10 strateji bulunmaktadır.

2.1.Kurumsal Tarihçe

Okulumuz, Sumbas merkezi ve köylerindeki velilerinin dilekçe ile başvurması sonucu Osmaniye valiliğinin oluru ile 2013 yılı Ağustos ayında açılmıştır. Sumbas İmam Hatip Ortaokulu İlçe merkezindeki Gazi İlkokulu Bahçesinde bulunan ek binada İlçe Milli Eğitim Müdürlüğü'nün altında toplam üç dersliğin bulunduğu yerde iki şube olarak açılmıştır. Daha sonra Sumbas Çok Programlı Lisesinin eski binasına ve ardından 2017/2018 Eğitim Öğretim yılında kapatılan Sumbas Ortaokulu binasına taşınmış ve halen burada eğitim öğretime devam etmektedir.

Öğrencilerimiz Sumbas merkez ve çevre köylerden taşınmalı servis ile okulumuza ulaşmaktadır. Okulumuz daha çok taşınmalı sistem olduğundan öğle yemeği verilmektedir. Servis taşıma işlemi iki müstakil servis bulunmaktadır. Diğer servis öğrencilerimiz Sumbas Çok Programlı Lisesi öğrencileri ile beraber gelmektedir. Okul binasının bodrum katta çok amaçlı salon, öğrenci yemekhanesi elektrik ve yakıt odası, zemin katında müdür odası, müdür yardımcısı odası, çay ocağı, mescit, öğretmenler odası, kütüphane, öğretmen tuvaletleri bulunmaktadır. Birinci katta depo, dört sınıf, kız öğrenci tuvaleti ve bayan öğretmen tuvaletleri, İkinci katta 4 sınıf, erkek öğrenci ve erkek öğretmen tuvaletleri bulunmaktadır.



2.2.Uygulanmakta Olan Stratejik Planın Deęerlendirilmesi

EĐİTİM VE ÖĐRETİM

Okulumuzda 2019 yılında öđrenci başına düşen kitap okuma sayısı 3 olarak belirlenmiştir. Bu sayının plan dönemi sonuna kadar 10'e çıkarılmasını sağlamak olan hedefin her sene plana uygun olarak ilerlediđi plan sonunda bu sayının 11 çıktığı tespit edilmiştir.

Öđrencilerimize kitap okuma alışkanlığını kazandırarak, okumaya ve araştırmaya zaman ayıran, kendini yazılı ve sözlü olarak en iyi şekilde ifade edebilen öđrenciler yetiştirmek: Genel itibari ile istenilen hedefe ulaşılmıştır.

Okulumuzda resim şiir kompozisyon yarışmalarına katılım oranını artırmak ve yarışmalarda ilçe geneli derece almak hedeflenmiştir: Genel itibari ile istenilen hedefe ulaşılmıştır.

Öđrencilerimizin akademik anlamda başarılarında artış sağlamak: Genel itibari ile istenilen hedefe ulaşıldığı; Okulumuzun akademik başarısı oranını her yıl % 5 arttırmak olan hedefin büyük oranda gerçekleştiđi tespit edildi.

PAYDAŞ İLİŐKİLERİ

Okul - veli ilişkisini geliştirerek velilerin okulda düzenlenen toplantılara katılım sayısını artırmak ve öđrencilere katkısını arttırmak: 2019 yılında okulda düzenlenen toplantılara katılım oranı %30 dolaylarında iken 2023 yılında bu sayı %50'lara çıkarılmış olup katılım oranı artırılmıştır. Velilerin öđrenciler konusunda gerekli rehberlik faaliyetleri yapılmıştır. Okulun ihtiyaçları konusunda velilerin ilgisini artırmak, ev ziyaretleri yapmak hedeflerine büyük oranda ulaşıldığı tespit edilmiştir.

FİZİKİ DURUM

Okulumuzun elektrik tesisatı, bilgisayarın yenilenmesi eğitim ortamları, fiziki mekânları, kaynak ve ekipmanları ile standartları yakalayabilmek: Genel itibari ile hedefe ulaşıldığı; Sınıfları akıllı tahta gibi teknolojik aletlerle donatarak teknolojik imkânlardan en üst düzeyde yararlanabilmek, okul bahçesini güzelleştirebilmek ve eksiklikleri giderebilmek, okul binalarının genel bakım ve onarımını yapabilmek hedeflerine büyük oranda ulaşıldığı; sınıflara akıllı tahta takıldığı, okul bahçesine bank ve çöp kutuları konulduđu, okul binasının genel bakımının şartlar el verdiđince yapıldığı tespit edilmiştir.

2.3.Yasal Yükümlülükler ve Mevzuat Analizi

Bu bölümde Okul/kurumun mevzuattan kaynaklanan yükümlülükleri, bu yükümlülüklerin mevzuatın hangi maddesine dayandığı ile bu yasal yükümlülüklerle ilişkin tespitler ve ihtiyaçlar mevzuat analizi sürecinde cevaplanması gereken sorular çerçevesinde ortaya konulur.

Tablo 2: Yasal Yükümlülükler

YASAL YÜKÜMLÜLÜKLER	DAYANAK (KANUN, YÖNETMELİK, GENELGE, YÖNERGE)
Atama	657 Sayılı Devlet Memurları Kanunu
	Milli Eğitim Bakanlığına Bağlı Okul ve Kurumların Yönetici ve Öğretmenlerinin Norm Kadrolarına İlişkin Yönetmelik
	Milli Eğitim Bakanlığı Eğitim Kurumları Yöneticilerinin Atama ve Yer Değiştirmelerine İlişkin Yönetmelik
	Milli Eğitim Bakanlığı Öğretmenlerinin Atama ve Yer Değiştirme Yönetmeliği
Ödül, Disiplin	Devlet Memurları Kanunu
	6528 Sayılı Milli Eğitim Temel Kanunu İle Bazı Kanun ve Kanun Hükmünde Kararnamelerde Değişiklik Yapılmasına Dair Kanun
	Milli Eğitim Bakanlığı Personeline Başarı, Üstün Başarı ve Ödül Verilmesine Dair Yönerge
	Milli Eğitim Bakanlığı Disiplin Amirleri Yönetmeliği
Okul Yönetimi	1739 Sayılı Milli Eğitim Temel Kanunu
	Milli Eğitim Bakanlığı İlköğretim Kurumları Yönetmeliği
	Milli Eğitim Bakanlığı Ortaöğretim Kurumları Yönetmeliği
	Milli Eğitim Bakanlığı Meslekî ve Teknik Eğitim Yönetmeliği
	Millî Eğitim Bakanlığı Özel Eğitim Kurumları Yönetmeliği
	Millî Eğitim Bakanlığı İmam Hatip Okulu İdare Yönetmeliği
	Millî Eğitim Bakanlığı Anadolu İmam-Hatip Liseleri Yönetmeliği
	Milli Eğitim Bakanlığı Okul Aile Birliği Yönetmeliği
	Milli Eğitim Bakanlığı Eğitim Bölgeleri ve Eğitim Kurulları Yönergesi
	MEB Yönetici ve Öğretmenlerin Ders ve Ek Ders Saatlerine İlişkin Karar
	Taşınır Mal Yönetmeliği
Anayasa	Anayasa
	1739 Sayılı Milli Eğitim Temel Kanunu
	222 Sayılı İlköğretim ve Eğitim Kanunu
	6287 Sayılı İlköğretim ve Eğitim Kanunu ile Bazı Kanunlarda Değişiklik Yapılmasına Dair Kanun
	Milli Eğitim Bakanlığı İlköğretim Kurumları Yönetmeliği

Eđitim-Öđretim	Millî Eđitim Bakanlıđı Okul Öncesi Eđitim ve İlköđretim Kurumları Yönetmeliđinde Deđişiklik Yapılmasına Dair Yönetmelik
	Milli Eđitim Bakanlıđı Ortaöđretim Kurumları Yönetmeliđi
	Milli Eđitim Bakanlıđı Meslekî ve Teknik Eđitim Yönetmeliđi
	Millî Eđitim Bakanlıđı Özel Eđitim Kurumları Yönetmeliđi
	Millî Eđitim Bakanlıđı Anadolu İmam-Hatip Liseleri Yönetmeliđi
	Milli Eđitim Bakanlıđı Eđitim Öđretim Çalıřmalarının Planlı Yürütülmesine İliřkin Yönerge
	Milli Eđitim Bakanlıđı Ders Kitapları ve Eđitim Araçları Yönetmeliđi
	Milli Eđitim Bakanlıđı Öđrencilerin Ders Dıřı Eđitim ve Öđretim Faaliyetleri Hakkında Yönetmelik
	Milli Eđitim Bakanlıđı Destekleme ve Yetiřtirme Kursları Yönergesi
	Millî Eđitim Bakanlıđı İlkokullarda Yetiřtirme Programı Yönergesi
Personel İřleri	Milli Eđitim Bakanlıđı Personel İzin Yönergesi
	Devlet Memurları Tedavi ve Cenaze Giderleri Yönetmeliđi
	Kamu Kurum ve Kuruluşlarında Çalıřan Personelin Kılık Kıyafet Yönetmeliđi
	Memurların Hastalık Raporlarını Verecek Hekim ve Sađlık Kurulları Hakkındaki Yönetmelik
	Milli Eđitim Bakanlıđı Personeli Görevde Yükseltme ve Unvan Deđişikliđi Yönetmeliđi
Mühür, Yazıřma, Arřiv	Öđretmenlik Kariyer Basamaklarında Yükseltme Yönetmeliđi
	Resmi Mühür Yönetmeliđi
	Resmi Yazıřmalarda Uygulanacak Usul ve Esaslar Hakkındaki Yönetmelik
	Milli Eđitim Bakanlıđı Evrak Yönergesi
Rehberlik ve Sosyal Etkinlikler	Milli Eđitim Bakanlıđı Arřiv Hizmetleri Yönetmeliđi
	Milli Eđitim Bakanlıđı Rehberlik ve Psikolojik Danıřma Hizmetleri Yönetmeliđi
	Okul Spor Kulüpleri Yönetmeliđi
	Milli Eđitim Bakanlıđı İlköđretim ve Ortaöđretim Sosyal Etkinlikler Yönetmeliđi
	Milli Eđitim Bakanlıđı Bayrak Törenleri Yönergesi
Öđrenci İřleri	Milli Eđitim Bakanlıđı İlköđretim Kurumları Yönetmeliđi
	Milli Eđitim Bakanlıđı Demokrasi Eđitimi ve Okul Meclisleri Yönergesi
	Okul Servis Araçları Hizmet Yönetmeliđi
İsim ve Tanıtım	Milli Eđitim Bakanlıđı Kurum Tanıtım Yönetmeliđi
	Milli Eđitim Bakanlıđına Bađlı Kurumlara Ait Açma, Kapatma ve Ad Verme Yönetmeliđi
	Sabotajlara Karřı Koruma Yönetmeliđi

Sivil Savunma

Binaların Yangından Korunması Hakkındaki Yönetmelik

Daire ve Müesseseler İçin Sivil Savunma İşleri Kılavuzu

2.4. Üst Politika Belgeleri Analizi

Tablo 3: Üst Politika Belgeleri

Temel Üst Politika Belgeleri	Sektörel ve Tematik Strateji Belgeleri
<ul style="list-style-type: none">✓ Kalkınma Planları✓ Orta Vadeli Programlar✓ Orta Vadeli Mali Planlar✓ Cumhurbaşkanlığı Yıllık Programları✓ MEB 2024-2028 Stratejik Planı✓ Osmaniye İl MEM 2024-2028 Stratejik Planı✓ Sumbas İmam Hatip Ortaokulu 2019/2023 Stratejik Planı✓ Milli Eğitim Şura Kararları	<ul style="list-style-type: none">✓ Öğretmen Strateji Belgesi✓ İklim Değişikliği Eylem Planı✓ Kadının Güçlenmesi Strateji Belgesi ve Eylem Planı✓ Su Verimliliği Strateji Belgesi ve Eylem Planı✓ Ulusal Deprem Stratejisi ve Eylem Planı✓ Ulusal Genç İstihdam Stratejisi ve Eylem Planı✓ Ulusal Enerji Verimliliği Eylem Planı✓ Ulusal Girişimcilik Stratejisi ve Eylem Planı✓ Ulusal Yapay Zekâ Stratejisi✓ 2023-2028 Türkiye Çocuk Hakları Strateji Belgesi ve Eylem Planı✓ Diğer Kamu Kurumlarının Stratejik Planları

Tablo 4: Üst Politika Belgeleri Analizi

Üst Politika Belgesi	İlgili Bölüm/Referans	Verilen Görev/İhtiyaçlar
On İkinci Kalkınma Planı	Yurt İçi Tasarruflar	350.2, 352.3 Sayılı Tedbir Maddeleri
	Mali Piyasalar	379.2 Sayılı Tedbir Maddesi
	İmalat Sanayii	432.1, 432.3 Sayılı Tedbir Maddeleri
	Otomotiv	473.1 Sayılı Tedbir Maddesi
	Turizm	525.3, 525.4 Sayılı Tedbir Maddeleri
	Girişimcilik ve Kobi'ler	559.2, 559.3, Sayılı Tedbir Maddeleri
	Fikrî Mülkiyet Hakları	565.5, 565.6, 565.7 Sayılı Tedbir Maddeleri
	Ticaretin ve Tüketicinin Korunmasının Geliştirilmesine Yönelik Hizmetler	621.8 Sayılı Tedbir Maddesi
	Eğitim	658, 659, 660 Sayılı Amaç Maddeleri ve Bunlara Bağlı Politika ile Tedbir Maddeleri
	Çocuk	731.2, 731.3, 731.4, 731.5, 731.6, 732.1, 732.3, 732.5, 733.1, 733.2, 734.4, 735.7, 735.8, 738.2, 738.3, 739.1, 739.2, 739.3, 739.4, 740.4, 742.4, 744.1 Sayılı Tedbir Maddeleri
	Gençlik	746.1, 746.2, 746.6, 747.1, 747.2, 748.6 Sayılı Tedbir Maddeleri
	Engelli Hizmetleri	758.1, 758.2, 758.3, 758.4, 758.5 Sayılı Tedbir Maddeleri
	Sosyal Hizmetler, Sosyal Yardımlar ve Yoksullukla Mücadele	773.1, 774.1 Sayılı Tedbir Maddeleri
	Gelir Dağılımı	777.4 Sayılı Tedbir Maddesi
	Kültür ve Sanat	783.1, 783.2, 783.5, 785.1, 785.2, 785.3, 785.5, 789.1, 789.2, 790.4, 793.2 Sayılı Tedbir Maddeleri
	Spor	796.1, 796.2, 796.3, 798.3, 799.1, 799.2, 799.3 Sayılı Tedbir Maddeleri
	Nüfus ve Yaşlanma	804.1, 809.1 Sayılı Tedbir Maddeleri
	Ülusallararası Göç	815.4, 816.1 Sayılı Tedbir Maddeleri
	Yurt Dışında Yaşayan Türkler	819.1, 819.2, 819.3, 820.7 Sayılı Tedbir Maddeleri
	Afet Yönetimi	830.7, 831.3, 832.1, 832.4, 833.6, 839.1, 839.3, 841.1 Sayılı Tedbir Maddeleri
	Sivil Toplum	940.3 Sayılı Tedbir Maddesi
Kamuda Stratejik Yönetim	942.1, 943.1, 943.2, 943.4, 943.5 Sayılı Tedbir Maddeleri	
Kalkınma İçin Uluslararası İş Birliği	970.1, 970.6, 972.6, 973.2, 973.3, 973.4 Sayılı Tedbir Maddeleri	

Üst Politika Belgesi	İlgili Bölüm/Referans	Verilen Görev/İhtiyaçlar
Orta Vadeli Program (2024-2026)	Programda Bakanlığımıza bağlı olarak Müdürlüğümüzü ilgilendiren on dokuz (19) politika ve tedbir ile Öncelikli Reform Alanlarına Yönelik on (10) düzenleme yer almaktadır.	
	Ödemeler Dengesi	1 Tedbir
	Finansal İstikrar	1 Tedbir
	Afet Yönetimi	1 Tedbir
	Dijital Dönüşüm	4 Tedbir
	Hizmet İhracatının Desteklenmesi	1 Tedbir
	Ne Eğitimde Ne İstihdamda Olan Gençlerin ve Kadınların Eğitime ve İstihdama Katılımı	3 Tedbir
	Yükseköğretimde ve Meslekî ve Teknik Eğitimde Özel Sektör Odaklı Dönüşüm	2 Tedbir
	Kamu Cari Harcamalarında Rasyonelleşme	2 Tedbir
	Afetlere Duyarlı Bütünleşik Mekansal Planlama	1 Tedbir
	İklim Değişikliği Mevzuatı, Emisyon Ticaret Sistemi, Sınırdaki Karbon Düzenlemesi Mekanizmasına Uyum	1 Tedbir
Yurt İçi Tasarruflar	350.2, 352.3 Sayılı Tedbir Maddeleri	
Mali Piyasalar	379.2 Sayılı Tedbir Maddesi	
İmalat Sanayii	432.1 Sayılı Tedbir Maddesi	
Otomotiv	473.1 Sayılı Tedbir Maddesi	
Turizm	525.3, 525.4 Sayılı Tedbir Maddeleri	
Girişimcilik ve KOBİ'ler	559.2, 559.3 Sayılı Tedbir Maddeleri	
Fikri Mülkiyet Hakları	565.6, 565.7 Sayılı Tedbir Maddeleri	

Cumhurbaşkanlığı 2024 Yıllık Programı	Eğitim	661.1, 661.4, P. 661, P. 662, P. 663, P.664, P.665, P.666, P.667, P.668, P.670, P.672, P.675, P.676, P.678, P.680, P.681 Sayılı Politika ve Tedbir Maddeleri
	Çocuk	P.732, 731.2, 731.3, 731.4, 731.5, 733.1, 733.2, 734.4, 735.8, 739.1, 739.3, 739.4, 740.4, 742.4, P.743, 744.1 Sayılı Politika ve Tedbir Maddeleri
	Gençlik	746.1, 746.2, 746.6, 747.1, 747.2, 748.6 Sayılı Tedbir Maddeleri
	Engelli Hizmetleri	758.1, 758.2, 758.3 Sayılı Tedbir Maddeleri
	Kültür ve Sanat	783.1, 785.1, 785.2, 789.1 Sayılı Tedbir Maddeleri
	Uluslararası Göç	816.1 Sayılı Tedbir Maddesi
	Yurt Dışında Yaşayan Türkler	819.1, 819.2, 819.3 Sayılı Tedbir Maddeleri
	Kalkınma İçin Uluslararası İş Birliği	970.1, 972.6, 973.3 Sayılı Tedbir Maddeleri

Temel Üst Politika Belgeleri	Sektörel ve Tematik Strateji Belgeleri
<ul style="list-style-type: none">✓ Osmaniye İl MEM 2024-2028 Stratejik Planı✓ Sumbas 2019-2023 Stratejik Planı✓ Kalkınma Planları✓ Orta Vadeli Programlar✓ Orta Vadeli Mali Planlar✓ Cumhurbaşkanlığı Yıllık Programları✓ Sumbas İlçe MEM 2019-2023 Stratejik Planı✓ MEB 2024-2028 Stratejik Planı✓ Millî Eğitim Şûra Kararları	<ul style="list-style-type: none">✓ Öğretmen Strateji Belgesi✓ İklim Değişikliği Eylem Planı✓ Kadının Güçlenmesi Strateji Belgesi ve Eylem Planı✓ Su Verimliliği Strateji Belgesi ve Eylem Planı✓ Ulusal Deprem Stratejisi ve Eylem Planı✓ Ulusal Genç İstihdam Stratejisi ve Eylem Planı✓ Ulusal Enerji Verimliliği Eylem Planı✓ Ulusal Girişimcilik Stratejisi ve Eylem Planı✓ Ulusal Yapay Zekâ Stratejisi✓ 2023-2028 Türkiye Çocuk Hakları Strateji Belgesi ve Eylem Planı✓ Diğer Kamu Kurumlarının Stratejik Planları

2.5. Faaliyet Alanları ile Ürün/Hizmetlerin Belirlenmesi

Bu bölümde mevzuat analizi çıktıları dolayısıyla görev ve sorumluluklar dikkate alınarak okul/kurumun sunduğu temel ürün ve hizmetler verilmiştir. Belirlenen ürün ve hizmetler Tablo 5’te gösterilmiştir.

Tablo 5: Faaliyet Alanlar/Ürün ve Hizmetler Tablosu

Faaliyet Alanı	Ürün/Hizmetler
Öğretim-Eğitim Faaliyetleri	Öğrenci İşleri Kayıt-nakil işleri Devam-devamsızlık Sınıf geçme Sınav hizmetleri
Rehberlik Faaliyetleri	Öğrencilere rehberlik yapmak Velilere rehberlik etmek Rehberlik faaliyetlerini yürütmek
Sosyal Faaliyetler	Öğrenci kulüp çalışmaları
Sportif Faaliyetler	Okul futbol/ basketbol/ voleybol turnuvaları Okul içi sportif yarışmalar
Bilimsel, Kültürel ve Sanatsal Faaliyetler	Okul münazara yarışmaları Resim sergisi TÜBİTAK 4006 Bilim Fuarı TEKNOFEST yarışmalarına yönelik faaliyetler Belirli Gün ve Haftaların kutlanması
İnsan Kaynakları Faaliyetleri (Mesleki Gelişim Faaliyetleri, Personel Etkinlikleri...)	Norm kadro iş ve işlemlerini yürütmek Özlük Dosyalarının Muhafazasını sağlamak Özlük ve emeklilik iş ve işlemlerini yürütmek Disiplin ve Ödül işlemlerinin uygulamalarını yapmak
Okul- Aile Birliği Faaliyetleri	Okul yönetimi ile işbirliği yaparak okulun fiziki donanım ihtiyaçlarının sağlanması Okulun ihtiyaçlarına yönelik bağış işlemlerinin takip edilmesi.
Öğrencilere Yönelik Faaliyetler	Okuma kültürünün yaygınlaştırılması çalışmaları Destek eğitim odası faaliyetleri

Ölçme Değerlendirme Faaliyetleri	Ölçme ve değerlendirme iş ve işlemlerini iş birliği içerisinde yürütmek. Sınavların uygulanması ile ilgili organizasyonu yapmak ve sınav güvenliğini sağlamak. Ders notlarının zamanında girilmesini sağlamak.
Öğrenme Ortamlarına Yönelik Faaliyetler	Okul kütüphanesinin zenginleştirilmesi ve aktif kullanımını sağlamak.
Ders Dışı Faaliyetler	Lise / Üniversite tanıtım gezileri Okul kermesi Okul gezileri Okul dışı öğrenme faaliyetleri

2.6. Paydaş Analizi

Stratejik planlama ve kalite yönetiminin temel unsurlarından birisi katılımcılıktır. Stratejik planın sahiplenilmesi ve uygulamanın etkinliğini artırmak amacıyla okulumuzun / kurumumuzun etkileşim içinde olduğu paydaşların görüşleri dikkate alınmıştır. Paydaşlar, idarenin ürün ve hizmetleriyle ilgisi olan, idareden doğrudan veya dolaylı, olumlu ya da olumsuz yönde etkilenen veya idareyi etkileyen kişi, grup veya kurumlardır. Paydaşlar iç paydaşlar ve dış paydaşlar olarak sınıflandırılır.

İç paydaşlar, okul/kurumda gerçekleşen her faaliyetten doğrudan etkilenen veya bir faaliyeti iletme/yavaşlatma etkisine sahip olanlardır. Okul/kurumun bir parçası olan bireyleri ifade eder. Okul/kurum müdürü, müdür yardımcıları, öğretmenler, öğrenciler, destek personeli ve okul aile birliği üyeleri iç paydaşlarımızdır.

Dış paydaşlar, okul/kurumun bir parçası olmayan ancak okulda gerçekleşen her faaliyetten dolaylı olarak etkilenen, bağlı/ilişkili/ilgili kişi, grup ya da kurumları ifade eder. Veliler, il ve ilçe millî eğitim müdürlükleri, valilik, kaymakamlık, belediye, kamu kurum ve kuruluşları, muhtarlar, sivil toplum ve özel sektör kuruluşları vb. dış paydaşlarımızdır.

Tablo 6:Paydaş sınıflandırma ve etki / önem matrisi

Paydaş Adı	İç Paydaş	Dış Paydaş	Etki Derecesi	Önem Derecesi
Sumbas Kaymakamlığı /Valiliği		√	5	5
İl/ İlçe Milli Eğitim Müdürlüğü İdare ve Personelleri		√	5	5
Öğretmenler	√		5	5
Öğrenciler	√		5	5
Veliler		√	5	5
Okul Müdürlükleri	√		5	5
Rehberlik ve Araştırma Merkezi		√	3	5
Sumbas Belediyesi		√	4	4
Gençlik Hizmetleri ve Spor İlçe Müdürlüğü		√	3	3
İl/ İlçe Sağlık Müdürlüğü		√	3	3
Aile ve Sosyal Politikalar İl / İlçe Müdürlüğü		√	3	3
Sumbas Sağlık Ocağı / Hastanesi		√	3	3
Mahalle Muhtarlığı		√	4	4
Özel Eğitim ve Rehabilitasyon Merkezleri		√	3	3
Hayırseverler		√	4	4
Eğitim sendikaları		√	3	3
Medya		√	2	2
İl / İlçe Emniyet Müdürlüğü		√	4	4
İl / İlçe Müftülüğü		√	4	4

Önem Derecesi: 1, 2, 3 gözet; 4,5 birlikte çalış

Etki Derecesi: 1, 2, 3 İzle; 4, 5 bilgilendir

Önceliği: 5=Tam; 4=Çok; 3=Orta; 2=Az; 1=Hiç

2.6.1. Paydaş Görüş - Önerilerinin Alınması ve Değerlendirilmesi

Sumbas İmam Hatip Ortaokulu olarak öğrenci, öğretmen ve personellere memnuniyet anketleri gönderilerek ilgili paydaşlarımızın durum tespit çalışmasında yer almaları istenmiştir. Böylece Sumbas İmam Hatip Ortaokulunun durum tespitinde bütün bağlı birimlerin ortak katılımı doğrultusunda paydaşlarımızın görüş ve beklentileri yapılan anketlerle tespit edilmiştir. Paydaş anketi okul çalışanları ve öğrencilere uygulanmıştır. Ankete 80 öğrenci, 50 veli, 7 öğretmen olmak üzere toplam 101 kişi katılmıştır.

Tablo 7:Öğrenci Memnuniyet Anket Sonuçları

ÖĞRENCİ MEMNUNİYET ANKETİ		MEMNUNİYET ANKETİ SONUCU	
SIRA NO	GÖSTERGELER	SONUÇ	%
1	İhtiyaç duyduğumda okul çalışanlarıyla rahatlıkla görüşebiliyorum.	28	93,3
2	Okul müdürü ile ihtiyaç duyduğumda rahatlıkla konuşabiliyorum.	28	93,3
3	Okulun rehberlik servisinden yeterince yararlanabiliyorum.	22	73,3
4	Okula ilettiğimiz öneri ve isteklerimiz dikkate alınır.	27	90
5	Okulda kendimi güvende hissediyorum.	24	80
6	Okulda öğrencilerle ilgili alınan kararlarda bizlerin görüşleri alınır.	23	76,6
7	Öğretmenler yeniliğe açık olarak derslerin işlenişinde çeşitli yöntemler kullanmaktadır.	26	86,6
8	Derslerde konuya göre uygun araç gereçler kullanılmaktadır.	26	86,6
9	Teneffüslerde ihtiyaçlarımı giderebiliyorum.	26	86,6
10	Okulun içi ve dışı temizdir.	25	83,3
11	Okulun binası ve diğer fiziki mekanlar yeterlidir.	11	36,6
12	Okul kantininde satılan malzemeler sağlıklı ve güvenlidir.	24	46,6
13	Okulumuzda yeterli miktarda sanatsal ve kültürel faaliyetler düzenlenmektedir.	15	50
GENEL DEĞERLENDİRME		23,4	75,6

Yapılan öğrenci memnuniyet anketi sonucunda öğrencilerimizin genel memnuniyet düzeyinin %75,6 olduğu görülmektedir. Öğrencilerimiz en çok 1,2,7,8 ve 9 numaralı faaliyetlerden memnun olduklarını belirtmişlerdir.

Tablo 8:Öğretmen Memnuniyet Anket Sonuçları

ÖĞRETMEN MEMNUNİYET ANKETİ		ANKET SONUCU	
SIRA NO	GÖSTERGELER	SONUÇ	%
1	Okulumuzda alınan kararlar, çalışanların katılımıyla alınır.	14	93,3
2	Kurumdaki tüm duyurular çalışanlara zamanında iletilir.	13	86,6
3	Her türlü ödüllendirmede adil olma, tarafsızlık ve objektiflik esastır.	14	93,3
4	Kendimi, okulun değerli bir üyesi olarak görürüm.	14	93,3
5	Çalıştığım okul bana kendimi geliştirme imkânı tanımaktadır.	11	73,3
6	Okul, teknik araç ve gereç yönünden yeterli donanıma sahiptir.	8	53,3
7	Okulda çalışanlara yönelik sosyal ve kültürel faaliyetler düzenlenir.	13	86,6
8	Okulda öğretmenler arasında ayrım yapılmamaktadır.	14	93,3
9	Okulumuzda yerelde ve toplum üzerinde olumlu etki bırakacak çalışmalar yapmaktadır.	12	80
10	Yöneticilerimiz, yaratıcı ve yenilikçi düşüncelerin üretilmesini teşvik etmektedir.	13	86,6
11	Yöneticiler, okulun vizyonunu, stratejilerini, iyileştirmeye açık alanlarını vs. çalışanlarla paylaşır.	12	80
12	Okulumuzda sadece öğretmenlerin kullanımına tahsis edilmiş yerler yeterlidir.	14	93,3
13	Alanıma ilişkin yenilik ve gelişmeleri takip eder ve kendimi güncellerim.	15	100
GENEL DEĞERLENDİRME		12,8	78,4

Yapılan öğretmen memnuniyet anketi sonucunda öğretmenlerimizin genel memnuniyet düzeyinin % 78,4 olduğu görülmektedir. Öğretmenlerimiz en çok 13 numaralı faaliyetten memnun olduklarını belirtmişlerdir.

Tablo 9:Veli Memnuniyet Anket Sonuçları

VELİ MEMNUNİYET ANKETİ		ANKET SONUCU	
SIRA NO	GÖSTERGELER	SONUÇ	%
1	İhtiyaç duyduğumda okul çalışanlarıyla rahatlıkla görüşebiliyorum.	42	84
2	Bizi ilgilendiren okul duyurularını zamanında öğreniyorum.	42	84
3	Öğrencimle ilgili konularda okulda rehberlik hizmeti alabiliyorum.	30	60
4	Okula ilettiğim istek ve şikayetlerim dikkate alınıyor.	40	80
5	Öğretmenler yeniliğe açık olarak derslerin işlenişinde çeşitli yöntemler kullanmaktadır.	36	72
6	Okulda yabancı kişilere karşı güvenlik önlemleri alınmaktadır.	36	72
7	Okulda bizleri ilgilendiren kararlarda görüşlerimiz dikkate alınır.	36	72
8	E-Okul Veli Bilgilendirme Sistemi ile okulun internet sayfasını düzenli olarak takip ediyorum.	25	50
9	Çocuğumun okulunu sevdiğini ve öğretmenleriyle iyi anlaşmış olduğunu düşünüyorum.	44	88
10	Okul, teknik araç ve gereç yönünden yeterli donanıma sahiptir.	22	44
11	Okul her zaman temiz ve bakımlıdır.	42	84
12	Okulun binası ve diğer fiziki mekanlar yeterlidir.	21	42
13	Okulumuzda yeterli miktarda sanatsal ve kültürel faaliyetler düzenlenmektedir.	20	40
GENEL DEĞERLENDİRME		33,5	67,07

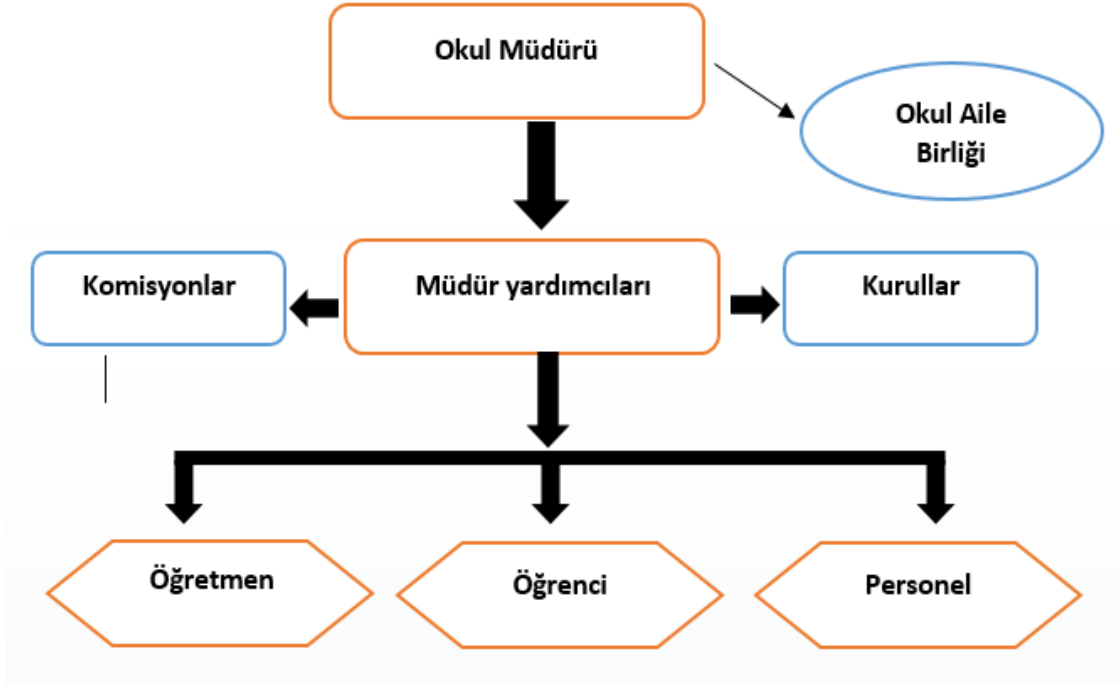
Yapılan veli memnuniyet anketi sonucunda velilerimizin genel memnuniyet düzeyinin % 67,07 olduğu görülmektedir. Velilerimiz en çok 9 ve 1,2 numaralı faaliyetlerden memnun olduklarını belirtmişlerdir. Ancak 10,12 ve 13 numaralı konuların gelişime açık alanlar olduğuna yönelik görüş bildirmişlerdir.

2.7. Okul / Kurum İçi Analiz

2.7.1. Okul / Kurum Teşkilat Şeması

Bu bölümde kurumumuzu oluşturan paydaşlara yönelik teşkilat şeması verilmiştir.

Şekil 1:Okul / kurum Teşkilat Şeması





2.7.2. Kurum içi analiz

Bu bölümde okulumuza / kurumumuza yönelik öğrenci sayıları, akademik başarı verileri, devamsızlık ve gerçekleştirilen faaliyetlere yönelik analiz bilgileri yer almaktadır.

Tablo 10:Sınıflara ve cinsiyete göre öğrenci sayıları

SINIFI	KIZ	ERKEK	Toplam
5.Sınıf	7	9	16
6.Sınıf	15	12	27
7.Sınıf	7	12	19
8.Sınıf	7	11	18
TOPLAM	36	44	80

Tablo 11:Yabancı uyruklu öğrenci sayısı

SINIFI	KIZ	ERKEK	Toplam
5.Sınıf	0	0	0
6.Sınıf	0	1	0
7.Sınıf	0	1	0
8.Sınıf	0	1	0
TOPLAM	0	3	0

Tablo 12:Kaynaştırma öğrencileri sayısı

SINIFI	KIZ	ERKEK	Toplam
5.Sınıf	0	0	0
6.Sınıf	0	0	0
7.Sınıf	0	0	0
8.Sınıf	0	0	0



TOPLAM	0	0	0
---------------	----------	----------	----------

Tablo 13: Bursluluk Sınavını Kazanan Öğrenci Sayısı

2021	2022	2023	TOPLAM
	2	1	3

Tablo 14: Sınavla öğrenci alan ortaöğretim kurumlarına yerleşen öğrenci sayısı

SINIFI	KIZ	ERKEK	TOPLAM
Fen Lisesi	0	0	0
Sosyal Bilimler Lisesi	0	0	0
Spor Lisesi	0	0	0
Güzel Sanatlar Lisesi	0	0	0
Proje Okulları	1	0	0
TOPLAM	1	0	1

Tablo 15: Yükseköğrenime yerleşen öğrenci sayısı

	2021	2022	2023	TOPLAM
Ön lisans	0	0	0	0
Lisans	0	0	0	0

Tablo 16: Okul / Kurum sosyal, kültürel, bilimsel ve sportif başarı tablosu

Faaliyet Alanı	Faaliyete Yönelik Elde Edilen Başarılar
TÜBİTAK 4006 Bilim Fuarı	Okulumuzda 2020 yılında TÜBİTAK 4006 Bilim Fuarı gerçekleştirilmiştir.

Tablo 17: Öğrenci devamsızlık verileri



SINIF	10 -20 gün arası		20 Gün ve üzeri	
	Özürlü	Özürsüz	Özürlü	Özürsüz
5.Sınıf	12	5	0	0
6.Sınıf	15	4	0	0
7.Sınıf	15	2	0	0
8.Sınıf	12	2	0	0

2.7.2. İnsan Kaynakları

Okullarda insan kaynaklarını, organizasyonel amaçlar doğrultusunda en verimli şekilde kullanmak; insan kaynağının iç ve dış gelişmelere uygun olarak etkin bir şekilde planlanmasını, geliştirilmesini ve değerlendirilmesini sağlamak kurumun verimliliği açısından büyük önem taşımaktadır.

Tablo 18: Çalışanların Eğitim Düzeyi ve Cinsiyetine Göre Dağılımı

	DOKTORA			YÜKSEK LİSANS			LİSANS			ÖNLİSANS			LİSE VE ALTI		
	E	K	T	E	K	T	E	K	T	E	K	T	E	K	T



Okul Müdürü				1															
Müdür Yardımcıları																			
Branş Öğretmenleri				1	2		2	1											
Rehber Öğretmen																			
Memur																			
İdari Personeller																			
Yardımcı Personeller																		1	
Güvenlik Görevlisi																			
TOPLAM				2	2		2	1										1	

Tablo 19: İdari Personelin Hizmet Süresine İlişkin Bilgiler

Hizmet Süreleri	2024 Yılı İtibarıyla	
	Kişi Sayısı	%
1 Yıl		
2-3 Yıl		
4 Yıl		
5 Yıl ve fazlası	1	100

Tablo 20: Öğretmenlerin Hizmet Süreleri

Hizmet Süreleri	Branşı	Kadın	Erkek	Hizmet Yılı	Toplam
1-3 Yıl			1		1
4-6 Yıl			0		0
7-10 Yıl			1		1
11-15 Yıl			4		3
16-20			1		1



Yıl					
20 yıl ve üzeri					1

Tablo 21: Yönetici ve öğretmenlerin katıldıkları hizmet içi eğitim faaliyeti sayısı

Adı ve Soyadı	Branşı	Katıldığı Hizmet İçi Eğitim Sayısı			
		2021	2022	2023	Toplam
Oğuzhan SAFİYEÖĞLU	Bilişim Teknolojileri	25	25	10	60
Suat ÇERÇİ	Matematik	1	4	4	9
İrfan GÖKAHMETOĞLU	Türkçe	2	2	5	9
Rabia TOZCU	Matematik	2	3	2	7
Işık ATMACA	İngilizce	2	4	1	7
Nefise BATMAZ	Türkçe	2	2	1	5
Seyfettin KARAOĞLU	Fen Bilimleri	1	4	1	6

Tablo 22: Okul / kurum norm ve ihtiyaç durumu

Branş	Norm	Mevcut	İhtiyaç	Toplam
Sosyal Bilgiler	1	0	1	1
Din Kültürü ve Ahlak Bilgisi	1	0	1	1

Tablo 23: Okul/Kurumda Oluşan Öğretmen Sirkülasyon Durumu

	Okul/Kurumdan Ayrılan Öğretmen Sayısı			Okul/Kurumda Göreve Başlayan Öğretmen Sayısı		
	2021	2022	2023	2021	2022	2023



TOPLAM	0	0	1	0	0	1
---------------	----------	----------	----------	----------	----------	----------

Tablo 24: Okul/Kurumda Oluşan Yönetici Sirkülasyon Durumu

	Okul/Kurumdan Ayrılan Öğretmen Sayısı			Okul/Kurumda Göreve Başlayan Öğretmen Sayısı		
	2021	2022	2023	2021	2022	2023
TOPLAM	1	0	0	0	0	1

Tablo 25: Kurumdaki Mevcut Hizmetli/Memur/Yardımcı Personel Sayısı

	Görevi	Erkek	Kadın	Eğitim Durumu	Hizmet Yılı	Toplam
1	Memur					
2	Hizmetli		1	Lise	1	1
3	Geçici Personel					



2.7.3. Teknolojik Düzey

Okul hizmetlerinin, yararlanıcılara daha hızlı ve etkili şekilde sunulması için güncel teknolojik araçlar etkin bir biçimde kullanılmaktadır. Bu kapsamda modüler bir yapıda kurgulanmış olan Millî Eğitim Bakanlığı Bilgi İşlem Sistemi (MEBBİS) ile kurumsal ve bireysel iş ve işlemlerin büyük bölümü yürütülmektedir. Aynı zamanda sistemde personel ve öğrencilerin bilgileri bulunmaktadır. e-Okul, Veli Bilgilendirme Sistemi gibi modüllere ulaşılarak çalışmalar yürütülmektedir. Müdürlüğümüz resmi yazışmaları elektronik ortamda Doküman Yönetim Sistemi (DYS) üzerinden yapılmaktadır.

Tablo 27: Teknolojik Araç-Gereç Durumu

Araç-Gereçler	Mevcut	İhtiyaç
Etkileşimli Tahta	13	0
Masaüstü bilgisayar	3	0
Dizüstü bilgisayar	2	0
Fotokopi Makinesi	2	0
Yazıcı	2	0
Tarayıcı		0
Televizyon	1	0
Projeksiyon cihazı	2	0
Güvenlik Kamerası	10	0
..vb		0

Tablo 28: Fiziki Mekân Durumu

Fiziki Mekân	Var	Yok	Adedi	İhtiyaç	Açıklama
Derslik Sayısı	12				
Öğretmen Çalışma Odası	1				
Ekipman Odası	0				



Kütüphane	1				
Rehberlik Servisi	0				
Resim Odası	0				
Müzik Odası	0				
Çok Amaçlı Salon	1				
Spor Salonu	0				
Kantin	0				
BT Laboratuvarı	1				
Kodlama Atölyesi	0				
Müzik Sınıfı	0				
Basketbol Sahası	0				
Çok Amaçlı Salon	0				
Revir	0				
...vb bölümleri yazınız	0				

2.7.4. Mali Kaynaklar

Kurumun mali kaynakları, bütçe büyüklüğü, döner sermaye, okul-aile birliği gelirleri, kantin vb. gelirler ve harcama kalemleri ortaya konulur. Bütçe işlemlerinin kim tarafından yürütüldüğü belirtilir. Enflasyon oranı da dikkate alınarak plan dönemi boyunca gerçekleşecek kaynak artışı tahmini olarak belirlenir.

Tablo 29: Gelir-Gider Tablosu (2023 yılı)

HARCAMA KALEMLERİ	GİDER	GELİR
Temizlik	5000	0
Küçük Onarım		0
Bilgisayar Harcamaları	5000	0
Büro Makinaları Harcamaları	5000	0
Telefon	0	0
Sosyal Faaliyetler	0	0
Kırtasiye	15000	0



Diğer	20000	0
TOPLAM	50000	

Tablo 30: Kaynak Tablosu

Kaynaklar	2024	2025	2026	2027	2028
Genel Bütçe	37000	40000	44000	50000	55000
Okul Aile Birliği	0	0	0	0	0
Kira Gelirleri	0	0	0	0	0
Döner Sermaye	0	0	0	0	0
Dış Kaynak/Projeler	0	0	0	0	0
Diğer	0	0	0	0	0
TOPLAM	37000	40000	44000	50000	55000

2.7.5. İstatistikî Veriler

Tablo 31: Yıllara göre öğrenci sayısı

	2020- 2021		2021- 2022		2022-2023	
	K	E	K	E	K	E
ÖĞRENCİ SAYISI	40	35	36	42	41	37
TOPLAM	75		78		78	

Tablo 32: Yıllara göre sınıf tekrar yapan öğrenci sayısı

Sınıf Düzeyleri	2020- 2021	2021- 2022	2022-2023
5.Sınıf	0	0	0
6.Sınıf	0	0	0
7.Sınıf	0	0	0
8.Sınıf	0	0	0
TOPLAM			



Tablo 33: Okulda Kurulan Kulüpler

Kulüp Adı	Öğrenci Sayısı (2023)	Danışman Öğretmen Sayısı
Çevre Koruma Kulübü	20	2
Yeşilay Kulübü	21	1
Gezi,Tanıtma ve Turizm Kulübü	22	2

Tablo 34: Kurumda Gerçekleştirilen Faaliyet Sayıları

Faaliyetler	2020- 2021	2021- 2022	2022-2023
Belirli Gün ve Haftalara Yönelik Kutlamalar	20	20	20
Okul tanıtım gezileri	0	0	0
Üniversite Gezileri	0	0	0
Piknik	0	0	0
Müze gezisi	0	0	0
Kermes	0	0	0
Sınıflar arası spor turnuvaları	0	0	0
Münazara	0	0	0
Okuma yarışması	0	0	0
Sergi	0	0	0
Yazar Buluşmaları	0	0	0
Şiir Okuma	0	0	0
Bilim Söyleşileri	0	0	0
....vb etkinlikler	0	0	0
TOPLAM	20	20	20

Tablo 38: Yemekhaneden faydalanan öğrenci sayısı

	Yemekhane Kapasitesi	Yemekhaneden Faydalanan Öğrenci Sayısı	Yemekhane Kullanım Oranı
2021	60	50	100
2022	60	50	100
2023	60	53	100

2.8. Çevre Analizi (PESTLE)

Tablo 39: PESTLE Tablosu

Politik-Yasal Etkenler	Ekonomik Etkenler
<ul style="list-style-type: none">➤ Kalkınma Planı ve Orta Vadeli Program,➤ Bakanlık, il ve ilçe stratejik planlarının incelenmesi,➤ Yasal yükümlülüklerin belirlenmesi,➤ Oluşturulması gereken kurul ve komisyonlar,➤ Okul/kurum çevresindeki politik durum.	<ul style="list-style-type: none">● Okul/kurumun bulunduğu çevrenin genel gelir durumu,● İş kapasitesi,● Okul/kurumun gelirini arttırıcı unsurlar,● Okul/kurumun giderlerini arttırıcı unsurlar,● Tasarruf sağlama imkânları,● İşsizlik durumu,● Mal-ürün ve hizmet satın alma imkânları,● Kullanılabilir bütçe
Sosyo-kültürel etkenler	Teknolojik etkenler
<ul style="list-style-type: none">● Kariyer beklentileri,● Ailelerin ve öğrencilerin bilinçlenmeleri,● Aile yapısındaki değişimler (geniş aileden çekirdek aileye geçiş, erken yaşta evlenme vs.),● Nüfus artışı,● Göç,● Nüfusun yaş gruplarına göre dağılımı,● Hayat beklentilerindeki değişimler (Hızlı para kazanma● hırslı, lüks yaşama düşkünlük, kırsal alanda kentsel yaşam),● Beslenme alışkanlıkları,● Değerler,mesleki etik kuralları vb.	<ul style="list-style-type: none">● Okul/kurumun teknoloji kullanım durumu● e-Devlet uygulamaları,● Dijital Platformlar üzerinden uzaktan eğitim imkânları,● Okul/kurumun sahip olmadığı teknolojik araçlar● Personelin ve öğrencilerin teknoloji kullanım kapasiteleri,● Personelin ve öğrencilerin sahip● Olduğu teknolojik araçlar,● Teknoloji alanındaki gelişmeler● Teknolojinin eğitimde kullanımı



Çevresel Etkenler

- Hava ve su kirlenmesi,
- Toprak yapısı,
- Bitki örtüsü,
- Doğal kaynakların korunması için yapılan çalışmalar,
- Çevrede yoğunluk gösteren hastalıklar,
- Doğal afetler (deprem kuşağında bulunma, Covid19, kene vakaları vb.)

2.9. GZFT Analizi

Tablo 40: GZFT Listesi

İç Çevre		Dış Çevre	
Güçlü Yönler	Zayıf Yönler	Fırsatlar	Tehditler
<ul style="list-style-type: none">✓ Okulun genelini ve öğrencileri ilgilendiren kararların istişare edilerek alınması,✓ Duyuruların zamanında çalışanlarla paylaşılması,✓ Okul idaresinin çalışanlara objektif ve adaletli davranması,✓ Çalışanların okula karşı aidiyet hissetmeleri,✓ Okulun teknolojik olarak yeterli donanımına sahip olması,✓ Çalışanların yenilikçi ve yaratıcı düşüncelerde birbirlerine destek olması,✓ Öğretmenlerin yenilikçi,	<ul style="list-style-type: none">▪ Düzenlenen sanatsal, sportif ve kültürel faaliyetlerin azlığı,▪ Bazı sınıflarda sınıf mevcudunun fazlalığı,▪ Temizlik personelinin azlığı ve bu durumun okul temizliğinin istenilen seviyede olmamasına yansımaları,▪ Bakanlığın gönderdiği ödenek dışında okulun düzenli ir gelirinin olmaması,▪ Öğrenci sıralarının eskimesi ve yıpranmış olması,▪ Bölgemizde erkek velilerin genelde dışarıda olması dolayısıyla gurbette çalışması, bu durumun baba disiplininden yoksunluğa yol açması,▪ Öğrencilerimizin çoğunun taşınmalı eğitim yoluyla okula ulaşmaları,▪ Bölgenin dağınık yerleşim yapısına	<ul style="list-style-type: none">➢ Beldemizde belediyenin olması,➢ Öğretmen kadromuzun genç ve dinamik olması,➢ İlgili velilerimizin okulumuz çalışmalarında bizlere destek olması,➢ Öğrencilerin öğrenmeye istekli olması,	<ul style="list-style-type: none">• Deprem bölgesinde yer almak,• Okulun çevresinde trafiğin yoğun olması,• Okulda yangın alarm sisteminin olmaması,• Öğrenci velilerimizin çoğunun hayvancılıkla uğraşmasının ve okulun kırsalda olması sebebiyle kene vakalarının görülme olasılığı,• İlkokul ile ortaokulun beraber olması,• Obezite ve dijital bağımlılık



<p>kendini geliřtirmeye açık olması,</p> <p>✓ Öğretmen kadrosunun genç ve dinamik olması,</p> <p>✓ Veli ve öğretmenin sürekli irtibat halinde olması,</p> <p>✓ Öğrencilerin okula severek ve isteyerek gelmesi,</p>	<p>sahip olması,</p> <p>▪ Velilerin ekonomik durumunun orta ve alt düzey olması,</p> <p>Okulumuzda rehber öğretmen normunun olmaması,</p>		
---	---	--	--





İMZA SİRKÜSÜ

İsim/Soyisim	Görevi	İmza
Oğuzhan SAFİYEÖĞLU	Okul Müdürü	
İrfan GÖKAHMETOĞLU	Öğretmen	
Suat ÇERÇİ	Öğretmen	
Nefise BATMAZ	Öğretmen	
Işık ATMACA	Öğretmen	
Seyfettin KARAOĞLU	Öğretmen	
Rabia TOZCU	Öğretmen	